



รายงานการติดตามและประเมินผล
แผนพัฒนาเทศบาลตำบลทองผาภูมิ
ประจำปี พ.ศ. ๒๕๖๐ ครั้งที่ ๑

(ระหว่างเดือนตุลาคม ๒๕๕๙ ถึง มีนาคม ๒๕๖๐)

เทศบาลตำบลทองผาภูมิ

อำเภอทองผาภูมิ จังหวัดกาญจนบุรี

สารบัญ

| | | หน้า |
|---------|---|------|
| บทที่ ๑ | บทนำ | ๑ |
| | - ความสำคัญของการติดตามและประเมินผลแผนพัฒนา | ๒ |
| บทที่ ๒ | ระบบติดตามและประเมินผลแผนการพัฒนาองค์กรปกครองส่วนท้องถิ่น | ๓ |
| | - ลักษณะทั่วไปของระบบติดตามและประเมินผล | ๔ |
| | - องค์ประกอบของระบบติดตามและประเมินผล | ๔ |
| | - ความเป็นระบบของการติดตามและประเมินผล | ๕ |
| | - หน้าที่ของหน่วยติดตามและประเมินผล | ๖ |
| | - แบบที่ ๑ แบบช่วยกำกับการจัดทำแผนยุทธศาสตร์ของท้องถิ่นโดยตนเอง | ๘ |
| | - แบบที่ ๒ แบบติดตามผลการดำเนินงานขององค์กรปกครองส่วนท้องถิ่น | ๑๑ |
| | - แบบที่ ๓ แบบประเมินผลการดำเนินงานตามแผนยุทธศาสตร์ | ๑๔ |
| | โครงการที่บรรจุในเทศบัญญัติงบประมาณรายจ่ายประจำปี พ.ศ. ๒๕๖๐ | ๑๕ |

ส่วนที่ ๑ บทนำ

นับแต่รัฐธรรมนูญแห่งราชอาณาจักรไทย พ.ศ. ๒๕๔๐ เป็นต้นมา ได้ส่งเสริมให้องค์กรปกครองส่วนท้องถิ่นมีบทบาทและอำนาจหน้าที่ มีอิสระในการบริหารจัดการท้องถิ่นของตนเองดังเห็นได้จากกฎหมายฉบับต่าง ๆ อาทิเช่น พระราชบัญญัติกำหนดแผนและขั้นตอนการกระจายอำนาจให้องค์กรปกครองส่วนท้องถิ่น พ.ศ. ๒๕๔๒ พระราชบัญญัติว่าด้วยการเข้าชื่อเสนอข้อบัญญัติท้องถิ่น พ.ศ. ๒๕๔๒ พระราชบัญญัติว่าด้วยการลงคะแนนเสียงเพื่อถอดถอนสมาชิกสภาท้องถิ่น หรือผู้บริหารท้องถิ่น พ.ศ. ๒๕๔๒ และพระบัญญัติประกอบรัฐธรรมนูญว่าด้วยวิธีพิจารณาคดีอาญาของผู้ดำรงตำแหน่งทางการเมือง พ.ศ. ๒๕๔๒ ส่งผลให้องค์กรปกครองส่วนท้องถิ่นมีบทบาทและอำนาจหน้าที่ต่าง ๆ เพิ่มมากขึ้น ทั้งในด้านโครงสร้างพื้นฐาน ด้านงานส่งเสริมคุณภาพชีวิต ด้านการจัดระเบียบชุมชน/สังคม และการรักษาความสงบเรียบร้อย ด้านการส่งแผนการส่งเสริมการลงทุน พาณิชยกรรม และการท่องเที่ยว ด้านการบริหารจัดการ และการอนุรักษ์ทรัพยากรธรรมชาติ สิ่งแวดล้อม และศิลปวัฒนธรรม จารีตประเพณี และภูมิปัญญาท้องถิ่น

อย่างไรก็ดี แม้ว่าองค์กรปกครองส่วนท้องถิ่นจะมีอำนาจหน้าที่เพิ่มมากขึ้น แต่องค์กรปกครองส่วนท้องถิ่นส่วนใหญ่ยังคงมีทรัพยากรจำกัด ทั้งทรัพยากรบุคคล งบประมาณ และวัสดุ อุปกรณ์ ดังนั้น เพื่อให้การดำเนินงานขององค์กรเป็นไปอย่างมีประสิทธิภาพ และประสิทธิผล มีความโปร่งใสและเกิดประโยชน์สูงสุดแก่ท้องถิ่นของตน “แผนพัฒนาท้องถิ่น” ซึ่งในปัจจุบันได้ปรับเปลี่ยนเป็น “แผนยุทธศาสตร์” อันเป็นเครื่องมือที่สำคัญประการหนึ่งจะทำให้้องค์กรปกครองส่วนท้องถิ่นสามารถดำเนินงานได้ตามเป้าหมายที่วางไว้ จึงจำเป็นต้องมีการกำหนดแผนสามารถตอบสนองต่อการทำงานเพื่อพัฒนาท้องถิ่นและสามารถบ่งชี้ความสำเร็จของแผนได้ด้วย

ด้วยเหตุที่การวางแผนมีความสำคัญ ๕ ประการ คือ (๑) เป็นการลดความไม่แน่นอนและปัญหาความยุ่งยากซับซ้อนที่จะเกิดขึ้นในอนาคต (๒) ทำให้เกิดการยอมรับแนวความคิดใหม่ ๆ เข้ามาในองค์กร (๓) ทำให้การดำเนินการขององค์กรบรรลุเป้าหมายที่ปรารถนา (๔) เป็นการลดความสูญเสียเปล่าของหน่วยงานที่ซ้ำซ้อนและ (๕) ทำให้เกิดความชัดเจนในการดำเนินงาน ดังนั้น การวางแผนจึงก่อให้เกิดประโยชน์ ดังนั้น คือ ทำให้การดำเนินงานบรรลุจุดมุ่งหมาย เป็นการประหยัด ลดความไม่แน่นอนใช้เป็นเกณฑ์ในการควบคุม ส่งเสริมให้เกิดนวัตกรรมและการสร้างสรรค์ พัฒนาแรงจูงใจ พัฒนาการแข่งขันและทำให้เกิดการประสานงานที่ดี

ดังนั้น การวางแผนจึงเป็น “การพิจารณาและกำหนดแนวทางปฏิบัติงานให้บรรลุเป้าหมายที่ปรารถนา เปรียบเสมือนเป็นสะพานเชื่อมโยงระหว่างปัจจุบันและอนาคต (Where we are to where we what to) เป็นการคาดการณ์สิ่งที่ยังไม่เกิดขึ้น ฉะนั้นการวางแผนจึงเป็นกระบวนการทางสติปัญญาที่พิจารณา กำหนดแนวทางปฏิบัติ มีรากฐานการตัดสินใจตามวัตถุประสงค์ ความรู้และการคาดคะเนอย่างใช้ดุลยพินิจ ฉะนั้นจึงกล่าวได้ว่า “การวางแผน คือ ความพยายามที่เป็นระบบ (System attempt) เพื่อตัดสินใจเลือกแนวทางปฏิบัติที่ดีที่สุดสำหรับอนาคต เพื่อให้้องค์กรบรรลุผลที่ปรารถนา”

จากที่กล่าวมาข้างต้น แม้ว่าองค์กรปกครองส่วนท้องถิ่นจะมีแผนพัฒนาท้องถิ่นที่ดีเท่าไรก็ตาม แต่หากไม่สามารถบ่งชี้ถึงผลการดำเนินงานที่เกิดขึ้นได้ ก็ไม่สามารถที่จะบ่งบอกความสำเร็จของแผนพัฒนาท้องถิ่นได้ “ระบบติดตาม” จึงเป็นเครื่องมือสำคัญที่ช่วยให้การปรับปรุงประสิทธิภาพการดำเนินงาน รวมถึง “ระบบประเมินผล” ที่คอยเป็นตัวบ่งชี้ว่าผลจากการดำเนินงานเป็นไปตามหรือไม่อย่างไร เพื่อนำข้อมูลดังกล่าวมาใช้ในการปรับปรุงแก้ไข ขยายขอบเขต หรือแม้แต่ยุติการดำเนินงาน

๑.๑ ความสำคัญของการติดตามและประเมินผลแผน

การติดตามถือได้ว่าเป็นเครื่องมือที่จำเป็นในการปรับปรุงประสิทธิภาพของโครงการที่ดำเนินการอยู่ โดยที่ “การติดตาม (monitoring) หมายถึง กิจกรรมภายในโครงการซึ่งถูกออกแบบมาเพื่อให้ข้อมูลป้อนกลับ (feedback) เกี่ยวกับการดำเนินงานโครงการ ปัญหาที่กำลังเผชิญอยู่และประสิทธิภาพของวิธีการดำเนินงาน หากไม่มีระบบติดตามของโครงการแล้ว ย่อมส่งผลให้เกิดความล่าช้าในการดำเนินงานให้ลุ่ลวง ค่าใช้จ่ายโครงการสูงเกินกว่าที่กำหนด กลุ่มเป้าหมายหลักของโครงการไม่ได้รับประโยชน์หรือได้รับน้อยกว่าที่ควรจะเป็นเกิดปัญหาในการควบคุมคุณภาพของการดำเนินงานเสียเวลาในการตรวจสอบความขัดแย้งในการปฏิบัติงานในหน่วยงานหรือระหว่างหน่วยงานกับกลุ่มเป้าหมายที่ได้รับประโยชน์จากโครงการ

ในทางตรงกันข้ามหากโครงการมีระบบติดตามที่ดีแล้ว จะก่อให้เกิดประสิทธิภาพในการใช้ต้นทุน (cost-effective) ดำเนินงานด้านต่าง ๆ ยกตัวอย่างเช่น การให้ข้อมูลป้อนกลับเกี่ยวกับการบรรลุเป้าหมายของโครงการต่าง ๆ , การระบุปัญหาที่เกิดขึ้นในโครงการและการเสนอทางแก้ปัญหา , การติดตามดูความสามารถในการเข้าถึงโครงการของกลุ่มเป้าหมาย , การติดตามดูประสิทธิภาพในการดำเนินงานของส่วนต่าง ๆ ในโครงการและการเสนอวิธีการปรับปรุงการดำเนินงาน

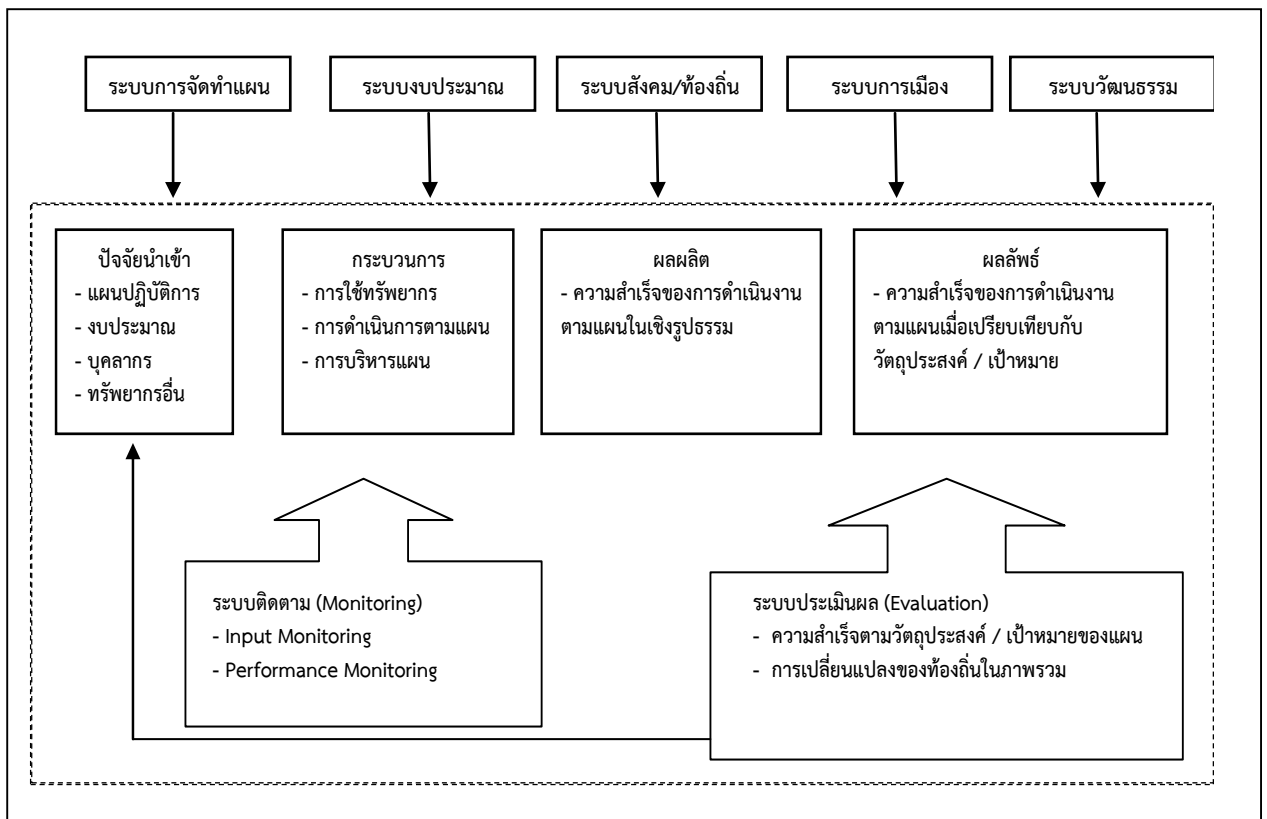
โดยส่วนใหญ่แล้วผู้บริหารโครงการมักจะไม่ให้ความสำคัญกับการวางระบบติดตามโครงการ เนื่องจากว่าเป็นสิ่งต้องใช้เทคนิคเชิงวิชาการค่อนข้างสูง จึงปล่อยให้เป็นที่ของหน่วยงานระดับสูงกว่าเป็นผู้ดำเนินการนอกจากนี้ยังเสียค่าใช้จ่ายสูง และก่อให้เกิดความยุ่งยากซับซ้อนในทางปฏิบัติ อย่างไรก็ตามในความเป็นจริงแล้วขึ้นอยู่กับความจำเป็นและทรัพยากรที่มีอยู่ในแต่ละโครงการเพราะฉะนั้นจะเห็นได้ว่า การวางระบบติดตามไม่จำเป็นที่จะต้องแบกรับภาระต้นทุนที่สูงหรือมีความซับซ้อนแต่อย่างใด บางโครงการมีระบบติดตามที่อาศัยพนักงานชั่วคราว (Part-time) เพียงคนเดียว โดยมีหน้าที่จัดทำรายงานการติดตามประจำไตรมาสหรือในบางโครงการอาศัยพนักงานเต็มเวลา (full time) เพียงจำนวนหนึ่งมีความเชี่ยวชาญในการทำการศึกษาดูตาม เพื่อจะเลือกใช้วิธีติดตามที่ก่อให้เกิดประสิทธิภาพในการใช้ต้นทุนสูงสุด

ในส่วนของ “การประเมินผล” นั้นเป็นสิ่งหนึ่งที่สำคัญสำหรับการดำเนินการเช่นเดียวกับการติดตามเพราะผลที่ได้จากการประเมินใช้ในการปรับปรุง แก้ไข การขยาย หรือการยุติการดำเนินการ ซึ่งขึ้นอยู่กับวัตถุประสงค์ของการประเมิน การประเมินผลแผนงานจึงเป็นสิ่งที่บ่งชี้ว่าแผนงานที่กำหนดไว้ได้มีการปฏิบัติหรือไม่ อย่างไร อันเป็นตัวชี้วัดว่าแผน หรือโครงการที่ได้ดำเนินการไปแล้วนั้น ให้ผลเป็นอย่างไร นำไปสู่ความสำเร็จตามแผนงานที่กำหนดไว้หรือไม่ อีกทั้งการติดตามและประเมินยังเป็นการตรวจสอบดูว่า มีความสอดคล้องกับการใช้ทรัพยากร (งบประมาณ) เพียงใด ซึ่งผลที่ได้จากการติดตามและประเมินผลถือเป็นข้อมูลย้อนกลับ (feedback) ที่สามารถนำไปใช้ในการปรับปรุงและการตัดสินใจอย่างมีหลักเกณฑ์ โดยใช้ข้อมูลที่เกิดขึ้นอย่างเป็นระบบ มีความเที่ยงตรงเป็นปรนัยเชื่อถือได้

ส่วนที่ ๒

ระบบติดตามและประเมินผลแผนพัฒนาองค์กรปกครองส่วนท้องถิ่น

การวางระบบติดตามและประเมินผลแผนพัฒนาองค์กรปกครองส่วนท้องถิ่น มีฐานคิดว่ามีระบบติดตามและประเมินผลไม่อาจแยกตัวเองออกจากระบบการบริหารแผนทั้งหมด ดังนั้น ระบบอื่น ๆ ที่เกิดขึ้นก่อนหน้าที่แผนพัฒนาจะดำเนินการ จึงเป็นเหมือนบริบทที่ย่อมจะส่งผลต่อการบริหารแผนและจะส่งผลต่อการติดตามและประเมินผลด้วยเช่นกัน ดังนั้น ระบบติดตามและประเมินผลฯ ครั้งนี้ จึงมีกรอบแนวคิดตามแผนภาพดังนี้



จากกรอบแนวคิดการวางระบบการติดตามและประเมินผลที่แสดงจุดเริ่มต้นของระบบการติดตามว่าเริ่มจากการได้รับทรัพยากรไปเพื่อดำเนินงาน โดยจะมุ่งเน้นการติดตามการใช้ทรัพยากรเมื่อเทียบกับเวลา (input monitoring) การวางระบบติดตามในที่นี้จึงเป็นการสร้างระบบเพื่อที่จะนำไปสู่การปรับปรุงแก้ไขในเชิงการบริหารแผน เพื่อให้งานดำเนินต่อไปจนตามเวลาและยังจะมีระบบประเมินผลมาประเมินว่าเมื่อผลที่เกิดขึ้นทั้งในส่วนของผลผลิต (output) และผลลัพธ์ (outcome) ว่าเป็นไปตามที่ตั้งเป้าหมายหรือเป็นไปตามวัตถุประสงค์ที่กำหนดไว้ล่วงหน้าเพียงใด อย่างไรก็ดี ระบบติดตามและประเมินผลจะได้รับผลกระทบจากการจัดทำแผนปฏิบัติการนั้น คือ ถ้าได้แผนปฏิบัติการที่สอดคล้องและเอื้อต่อการติดตาม

และประเมินผล ก็จะทำให้ระบบติดตามและประเมินผลทำหน้าที่ของระบบไปได้ หากแต่แผนไม่เอื้อต่อการติดตาม เช่น ขาดความชัดเจน หรือมีการปรับกิจกรรมโดยไม่ได้ยึดแผนปฏิบัติการ ฯลฯ ก็อาจทำให้ระบบติดตามและประเมินผลโดยรวมดังกล่าวมีปัญหาได้

๒.๑ ลักษณะทั่วไปของระบบติดตามและประเมินผล

ระบบติดตามและประเมินผลแผนพัฒนาองค์กรปกครองส่วนท้องถิ่น หรือในปัจจุบันเรียกว่า “แผนยุทธศาสตร์” จะสามารถติดตามแผนการปฏิบัติงานตามยุทธศาสตร์ที่ได้กำหนดไว้ได้ โดยจะกำหนดในรูปแบบของรายงานในทุกช่วงของแผนยุทธศาสตร์ โดยข้อมูลที่ได้จะถูกส่งไปยัง “หน่วยติดตามและประเมินผล” หรือ M&E Unit (Monitoring And Evaluation Unit) ซึ่งได้แก่ “องค์การบริหารส่วนจังหวัด” ที่เป็นศูนย์กลางในการเก็บรวบรวมข้อมูลที่ได้จากการติดตามและจากการประเมินผล รวมตลอดจนเป็นศูนย์กลางในการวิเคราะห์ข้อมูลในภาพรวมของจังหวัดนอกจากนี้ยังทำหน้าที่เป็น “ระบบสัญญาณเตือนภัยล่วงหน้า” (Early Warning System) ว่าองค์กรปกครองส่วนท้องถิ่นมีแผนยุทธศาสตร์ที่ดีหรือไม่อย่างไร องค์กรปกครองส่วนท้องถิ่นสามารถดำเนินการได้ตามแผนที่กำหนดไว้เพียงใด การดำเนินการตามแผนที่เกิดขึ้นเป็นอย่างไร เพื่อประโยชน์ต่อการปรับปรุงให้บรรลุผลได้ในทุกช่วงของแผนต่อไปในอนาคต

๒.๒ องค์ประกอบของระบบการติดตามและประเมินผล

ระบบของการติดตามและประเมินผลแผนการพัฒนาท้องถิ่นครั้งนี้ ประกอบด้วยองค์ประกอบ ๓ ส่วนหลัก คือ ส่วนของปัจจัยนำเข้า (input) ส่วนของกระบวนการติดตาม (process) ส่วนของการประเมินผลผลลัพธ์ (Output Goal) ซึ่งสามารถอธิบายรายละเอียดได้ ดังนี้

๑. ส่วนปัจจัยนำเข้า (input) คือปัจจัยที่องค์กรปกครองส่วนท้องถิ่นจะต้อง “มี” เพื่อนำเข้าสู่ระบบติดตามและประเมินผลแผนพัฒนาองค์กรปกครองส่วนท้องถิ่น อันได้แก่ แผนยุทธศาสตร์ ผู้ประเมิน และ ผู้ถูกประเมินและเครื่องมือในการประเมิน ฯลฯ ซึ่งแผนยุทธศาสตร์ของท้องถิ่นที่มีอยู่แล้วถูกส่งเข้าสู่องค์การบริหารส่วนจังหวัด ซึ่งเป็นหน่วยติดตามและประเมินผล (M&E Unit) เพื่อเป็นการรวบรวมฐานข้อมูลขององค์กรปกครองส่วนท้องถิ่นทั้งจังหวัดไว้โดยบทบาทของ M&E UNIT ต่อปัจจัยนำเข้าก็คือ การเป็นผู้วิเคราะห์แผนยุทธศาสตร์ ซึ่งเครื่องมือที่ใช้ในการประเมินแผนยุทธศาสตร์ขององค์กรปกครองส่วนท้องถิ่นโดยตนเองครั้งนี้ ได้แก่ แบบรายงานแบบที่ แบบช่วยกำกับการจัดทำแผนยุทธศาสตร์ขององค์กรปกครองส่วนท้องถิ่นเป็นการทบทวนว่าการจัดทำแผนได้ใช้กระบวนการครบทุกขั้นตอนหรืออย่างไร

๒. ส่วนของกระบวนการติดตาม (Process) คือ ช่วงของการดำเนินงานตามแผนยุทธศาสตร์ของท้องถิ่น ทั้งในระดับองค์การบริหารส่วนจังหวัด เทศบาล และองค์การบริหารส่วนตำบลซึ่งได้กำหนดเป็นการติดตามรายไตรมาส คือ ไตรมาสที่ ๑ (ตุลาคม - ธันวาคม) ไตรมาสที่ ๒ (มกราคม - มีนาคม) ไตรมาสที่ ๓ (เมษายน - มิถุนายน) และไตรมาสที่ ๔ (กรกฎาคม - กันยายน) ในแต่ละปี โดยการติดตามดังกล่าวเป็นการติดตามผลขั้นกลาง (IR หรือ Intermediate Result) ของแผนยุทธศาสตร์ว่าเป็นไปตามแผนยุทธศาสตร์ของท้องถิ่นที่ได้กำหนดไว้หรือไม่ ในรูปแบบของการรายงานเข้าสู่ส่วนกลาง โดยมีองค์การบริหารส่วนจังหวัดเป็นหน่วยในการประสานแผนท้องถิ่นในระดับจังหวัด ซึ่งในติดตามในขั้นตอนนี้เป็นช่วงที่ทำให้ทราบว่าแผนยุทธศาสตร์ที่ได้กำหนดไว้ดีหรือไม่สามารถวัดได้จริงหรือเปล่า นอกจากนี้ การติดตามในทุกช่วงของแผนยัง

สามารถเป็น “สัญญาณเตือนภัยล่วงหน้า” (Early Warning System) ว่าแผนยุทธศาสตร์ที่ได้กำหนดไว้สามารถเป็นไปตามเป้าหมายที่ตั้งไว้ได้หรือไม่ เพื่อให้บุคลากรที่เกี่ยวข้องสามารถระดมความคิดในการปรับเปลี่ยนวิธีการดำเนินงานที่จะสามารถนำไปสู่การบรรลุแผนที่กำหนดไว้ได้ ซึ่งการรวบรวมข้อมูลในรูปแบบรายงานสู่ M&E UNIT หรือองค์การบริหารส่วนจังหวัดนี้โดยการติดตามครั้งนี้ เครื่องมือที่ใช้ในการติดตามผลการดำเนินงาน ได้แก่ แบบรายงานแบบที่ ๒ แบบติดตามผลการดำเนินงานขององค์กรปกครองส่วนท้องถิ่นซึ่งประกอบไปด้วยการติดตามการดำเนินงานของโครงการและการเปลี่ยนโครงการ การติดตามการใช้จ่ายงบประมาณ การติดตามโครงการที่ได้รับเงินอุดหนุนเฉพาะกิจ ตลอดจนปัญหาและอุปสรรคในการดำเนินงาน

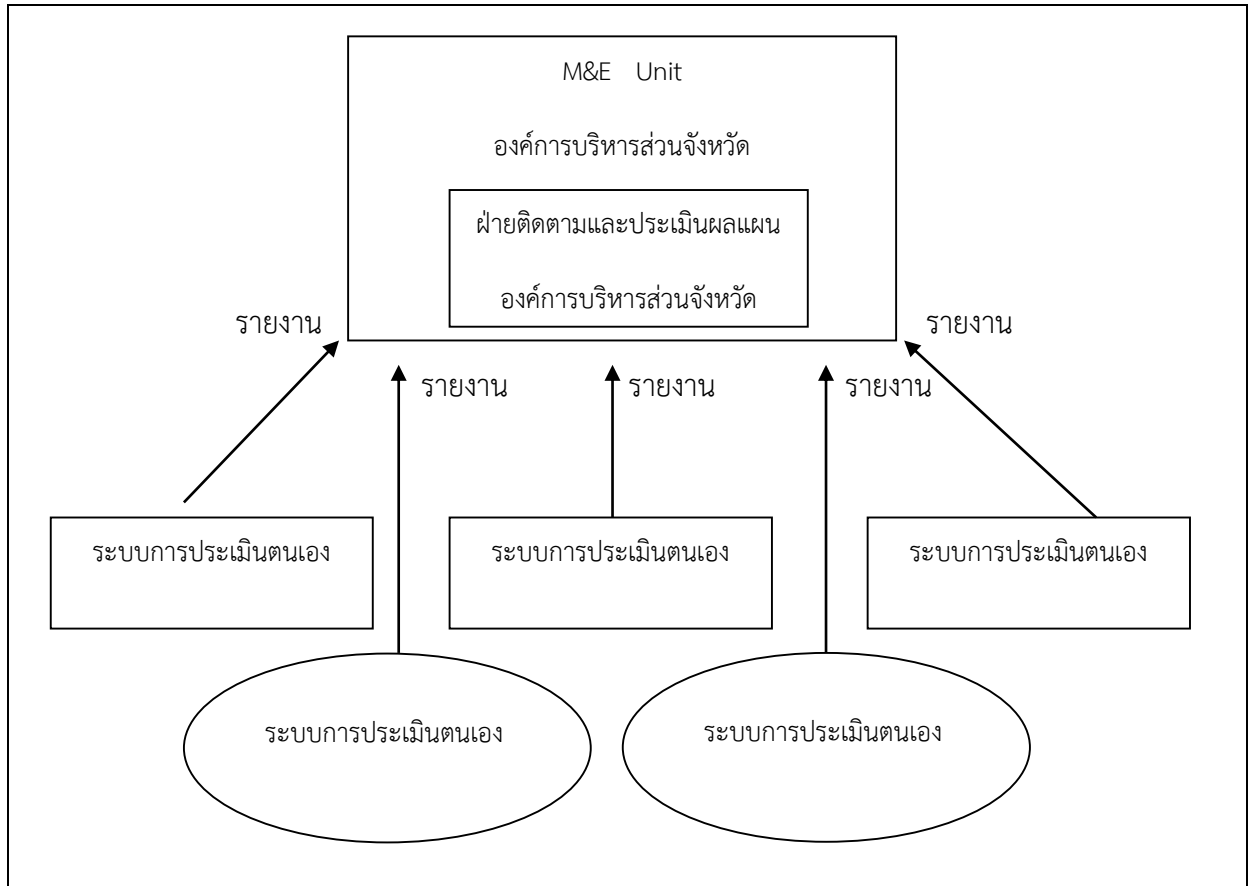
๓. ส่วนของการประเมินผลลัพธ์ (Output , Goal) เป็นการติดตามผลช่วงสุดท้ายหรืออาจถูกเรียกว่า “การประเมินแผนยุทธศาสตร์” ซึ่งจะได้แสดงให้เห็นว่าเมื่อสิ้นสุดการดำเนินงานของแผนยุทธศาสตร์ที่ผ่านในแต่ละปี ผลที่เกิดขึ้นเป็นไปตามเป้าหมายที่ได้กำหนดไว้หรือไม่ รวมทั้งจัดทำรายงานการติดตามแผนยุทธศาสตร์ไปสู่ M&E UNIT ระดับจังหวัดเพื่อเป็นหน่วยในการรวบรวมข้อมูลและวิเคราะห์ข้อมูล เพื่อเป็นประโยชน์สำหรับ บุคลากร หน่วยงาน และองค์กรที่เกี่ยวข้องได้และเป็นฐานในการพัฒนาแผนยุทธศาสตร์ของท้องถิ่นในแผนต่อไปในอนาคต โดยเครื่องมือที่ใช้ในการประเมินผลลัพธ์ได้แก่แบบรายงานแบบที่ ๓/๑ แบบประเมินผลการดำเนินงานตามแผนยุทธศาสตร์ โดยมีเนื้อหาที่สำคัญในการประเมินได้แก่ ความพึงพอใจของผู้ที่เกี่ยวข้องต่อผลการดำเนินงานขององค์กรปกครองส่วนท้องถิ่นในภาพรวม (ผลจากแบบรายงานแบบที่ ๓/๒) ความพึงพอใจของผู้ที่เกี่ยวข้องต่อการดำเนินงานในแต่ละยุทธศาสตร์ และการเปลี่ยนแปลงตามตัวชี้วัดที่เลือก (ผลจากแบบรายงานแบบที่ ๓/๓)

๒.๓ ความเป็นระบบของการติดตามและประเมินผล

จากองค์ประกอบของระบบติดตามและประเมินผลแผนพัฒนาองค์กรปกครองส่วนท้องถิ่นข้างต้น สามารถแสดงให้เห็นถึงความเป็นระบบ (Systematic) ของรายงานในระบบติดตามและประเมินผลแผนพัฒนาองค์กรปกครองส่วนท้องถิ่นได้ ๒ ระดับใหญ่ คือ ระดับองค์การบริหารส่วนจังหวัด (อบจ.) ซึ่งเป็น M&E Unit ระดับจังหวัด และระดับเทศบาล องค์การบริหารส่วนตำบล (อบต.) ซึ่งจะมีหน่วยติดตามและประเมินด้วยตนเอง Self- Assessment Unit เพื่อทำการเก็บรวบรวมข้อมูลและส่งข้อมูลให้กับ M&E Unit ขององค์การบริหารส่วนจังหวัด ทั้งนี้ องค์การบริหารส่วนจังหวัด (อบจ.) จะต้องมียุทธศาสตร์หลัก ๓ ยุทธศาสตร์ คือ ยุทธศาสตร์ในการเป็นผู้รวบรวมข้อมูลข่าวสาร (Data base) ๒ ยุทธศาสตร์เป็นนักวิเคราะห์โครงการ (Project Analyst) และ ๓ ยุทธศาสตร์การเชื่อมโยงแผนยุทธศาสตร์ (Strategic Linkage)

แผนภาพแสดงความเป็นระบบ Systematic ของการรายงาน

ในระบบการติดตามจากท้องถิ่นสู่ M&E UNIT ระดับจังหวัด



๒.๔ หน้าที่ของหน่วยติดตามและประเมินผล (M&E Unit)

จากระบบดังกล่าวจะเห็นว่าหน่วยติดตามและประเมินผล หรือ M&E Unit มี ๒ ระดับคือ ระบบบน หรือระดับจังหวัดและระดับล่างหรือระดับองค์กรปกครองส่วนท้องถิ่น ทั้งนี้หน่วยติดตามและประเมินผลจะมีหน้าที่หลัก ๆ ด้วยกัน ๓ ประการ คือ

๑) หน้าที่ในการจัดทำฐานข้อมูล (Database) ซึ่งเป็นหน้าที่ในการรวบรวมข้อมูลที่เกี่ยวข้องกับการดำเนินงานตามแผนงานต่าง ๆ โดย

- ในระดับกลาง ซึ่งได้แก่ อบต. และเทศบาล หน่วยติดตามและประเมินผลควรมีหน้าที่โดยตรงในการเก็บและรวบรวมข้อมูลในเรื่องของการดำเนินงานของโครงการต่าง ๆ และการดำเนินงานตามแผนงานที่ได้มีการระบุเอาไว้ ตามแบบรายงานที่กำหนดแล้วจัดทำเป็นรายงานภายในเพื่อให้องค์กรของตนเองได้รับรู้รับทราบถึงระดับความสำเร็จของแผนงาน เพื่อใช้ประกอบการตัดสินใจในอนาคตนอกจากนั้น หน่วยติดตามและประเมินผลในระดับนี้ก็ควรมีหน้าที่ในการส่งต่อข้อมูลไปยังหน่วยติดตามและประเมินผลในระดับบน เพื่อใช้ประโยชน์ต่อไปด้วย

- ในระดับบน หรือ อบจ. หน่วยติดตามและประเมินผลจะเป็นผู้เก็บรวบรวมข้อมูลของหน่วยติดตามและประเมินผลในระดับล่างเข้าไว้ด้วยกัน และจัดทำเป็นฐานข้อมูลที่รวมศูนย์ ณ จุด ๆ เดียวนอกจากนั้น ก็ควรจะทำเป็นรายงานข้อมูลในภาพรวมของการดำเนินงานตามแผนงานในระดับจังหวัด เพื่อแจกจ่ายทั้งหน่วยงานภายในและองค์กรปกครองส่วนท้องถิ่นในระดับล่างลงไปเพื่อใช้ประกอบการตัดสินใจในอนาคต

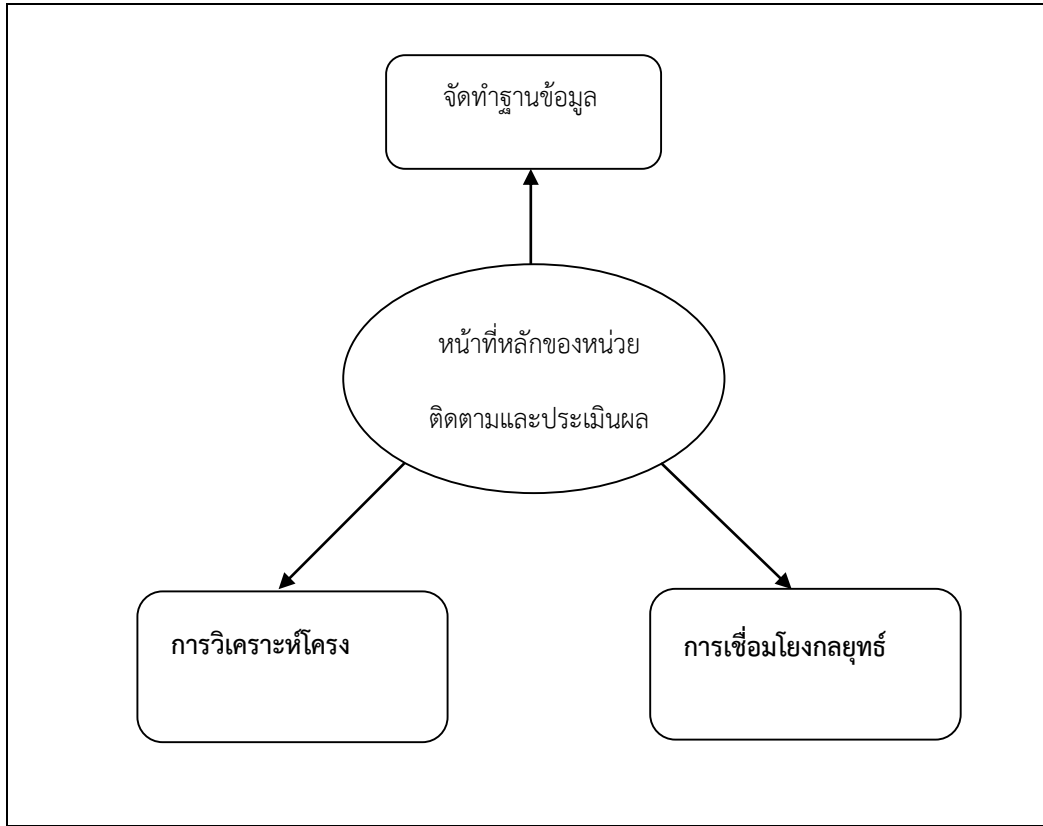
๒) หน้าที่ในการวิเคราะห์โครงการและตรวจสอบความถูกต้อง (Project analysis and validation) เมื่อได้มีการรวบรวมข้อมูลแล้ว การวิเคราะห์ข้อมูลก็เป็นหน้าที่ต่อมาโดยการวิเคราะห์ข้อมูลนี้ โดย

- ในระดับล่าง หน่วยติดตามและประเมินผลจะวิเคราะห์ข้อมูลของตนเองในเรื่องที่เกี่ยวกับการดำเนินงานของโครงการและการดำเนินงานตามแผนงาน ทิศทางของโครงการว่าได้ดำเนินงานตามแผนงาน ทิศทางของโครงการว่าได้ดำเนินงานตามแผนงาน ทิศทางของโครงการได้ดำเนินการไปตามเป้าหมายหรือแผนงานที่ได้ระบุไว้หรือไม่ แล้วจัดทำเป็นรายงานเพื่อการรับรู้เป็นการภายในนอกจากนั้นยังจัดส่งรายงานแบบดังกล่าวไปยังหน่วยติดตามและประเมินผลในระดับบนด้วย

- ในระดับบน หน่วยติดตามและประเมินผลจะมีหน้าที่ในการวิเคราะห์ตนเองและรวบรวมรายงานการวิเคราะห์โครงการจากหน่วยติดตามและประเมินผลในระดับล่าง เพื่อวิเคราะห์ถึงความเชื่อมโยงของแต่ละองค์ประกอบส่วนท้องถิ่นและวิเคราะห์ถึงการดำเนินงานทั้งหมดในระดับยุทธศาสตร์ภาพรวม ทำการตรวจสอบความถูกต้องของข้อมูลและรายงานการวิเคราะห์ของหน่วยติดตามและประเมินผลในระดับล่าง โดยหน่วยติดตามและประเมินผลในระดับบนควรมีการออกพื้นที่ไปตรวจสอบ หรือเลือกตรวจหน่วยติดตามและประเมินผลในระดับล่างเป็นจุด ๆ นอกจากนี้ หน่วยติดตามและประเมินผลยังควรทำหน้าที่เป็นผู้ให้คำแนะนำหน่วยติดตามและประเมินผลในระดับล่างที่อาจจะยังมีความสามารถในการทำหน้าที่ติดตามและประเมินผลที่มีประสิทธิภาพมากนัก

๓) หน้าที่ในการเชื่อมโยงกลยุทธ์ (Strategic Linkage) ลักษณะหน้าที่ในส่วนนี้จะเป็นการประสานกันทั้งในระดับล่างและระดับบนจะเกี่ยวข้องกับการประสานงานและการจัดการประชุมของผู้ที่มีส่วนเกี่ยวข้องในการทำงานเพื่อให้รับรู้ถึงสถานการณ์และความเป็นไปของโครงการและการดำเนินงานตามแผนงานว่าควรจะมีการแก้ไขและควรดำเนินการเพิ่มเติมในเรื่องใด นอกจากนี้ หน่วยติดตามและประเมินผลยังควรทบทวนงานที่ได้ทำในช่วงก่อนหน้าโดยการจัดทำในรูปของรายงานประจำ

แผนภาพ
หน้าที่หลักของหน่วยติดตามและประเมินผล



แบบที่ ๑ การช่วยกำกับการจัดทำแผนยุทธศาสตร์ขององค์กรปกครองส่วนท้องถิ่น

๑. วัตถุประสงค์ของแบบ

แบบช่วยกำกับการจัดทำแผนยุทธศาสตร์ขององค์กรปกครองส่วนท้องถิ่นมีวัตถุประสงค์เพื่อประเมินการดำเนินงานของคณะกรรมการพัฒนาท้องถิ่นว่าดำเนินการครบถ้วนทุกขั้นตอนมากน้อยเพียงใดอย่างไร

๒. ประโยชน์

๑) เป็นเครื่องมือสำหรับ เมืองพัทยา เทศบาล และองค์การบริหารส่วนตำบล ที่จะนำไปใช้เป็นเครื่องมือในการติดตามความก้าวหน้าในการดำเนินงานตามแผนปฏิบัติการ ๓ ปี และโครงการที่ได้รับเงินอุดหนุนเฉพาะกิจ ซึ่งนอกจากจะทำให้รับทราบถึงสถานการณ์ในการดำเนินงานแล้วยังสามารถใช้เป็น “สัญญาณเตือนภัยล่วงหน้า” ว่าแผนยุทธศาสตร์ที่กำหนดสามารถเป็นไปตามเป้าหมายที่กำหนดหรือไม่

๒) เป็นเครื่องมือสำหรับองค์การบริหารส่วนจังหวัดซึ่งเป็นหน่วยติดตามและประเมินผล (Monitoring and Evaluation Unit : M&E Unit) เพื่อใช้ในการติดตามผลการดำเนินงานขององค์กรปกครองส่วนท้องถิ่นในภาพรวม

๓. ระยะเวลาในการติดตาม

แบบติดตามผลการดำเนินงานขององค์กรปกครองส่วนท้องถิ่น เป็นแบบที่ใช้ในการติดตามผลการดำเนินงานขององค์กรปกครองส่วนท้องถิ่น โดยเริ่มตั้งแต่เดือนตุลาคม ซึ่งเป็นเดือนแรกของปีงบประมาณ

๔. องค์ประกอบของแบบ

แบบติดตามผลการดำเนินงานของเทศบาล ประกอบไปด้วยเนื้อหาที่สำคัญ ๔ ส่วน คือ

ส่วนที่ ๑ ข้อมูลทั่วไป

- ชื่อหน่วยงาน
- ไตรมาสที่รายงาน

ส่วนที่ ๒ ผลการดำเนินงานตามแผนปฏิบัติการ ๓ ปี

- จำนวนโครงการและงบประมาณตามแผนพัฒนา ๓ ปี
- จำนวนโครงการตามแผนยุทธศาสตร์การพัฒนาจังหวัด
- ผลการดำเนินงานตามแผนพัฒนาประจำปี
- จำนวนโครงการที่มีการเปลี่ยนแปลง
- การเบิกจ่ายงบประมาณ

ส่วนที่ ๓ ผลการดำเนินงานตามโครงการที่ได้รับเงินอุดหนุนเฉพาะกิจ

- โครงการที่ได้รับเงินอุดหนุนเฉพาะกิจประจำปี

ส่วนที่ ๔ ปัญหาและอุปสรรคในการปฏิบัติงาน

แบบที่ ๑ แบบช่วยกำกับการจัดทำแผนยุทธศาสตร์ของท้องถิ่นโดยตนเอง

คำชี้แจง : เป็นแบบประเมินตนเองในการจัดทำแผนยุทธศาสตร์ขององค์กรปกครองส่วนท้องถิ่น โดยจะทำการประเมินและรายงานทุก ๆ ครั้ง หลังจากที้องค์กรปกครองส่วนท้องถิ่นได้ประกาศใช้แผนยุทธศาสตร์แล้ว

ชื่อองค์กรปกครองส่วนท้องถิ่น เทศบาลตำบลทองผาภูมิ อำเภอทองผาภูมิ จังหวัดกาญจนบุรี

| ประเด็นการประเมิน | มี การดำเนินงาน | ไม่มี การดำเนินงาน |
|---|--------------------|-----------------------|
| ส่วนที่ ๑ คณะกรรมการพัฒนาท้องถิ่น | ✓ | |
| ๑. มีการจัดตั้งคณะกรรมการพัฒนาท้องถิ่นเพื่อการจัดทำแผนพัฒนาท้องถิ่น | ✓ | |
| ๒. มีการจัดประชุมคณะกรรมการพัฒนาท้องถิ่นเพื่อการจัดทำแผนพัฒนาท้องถิ่น | ✓ | |
| ๓. มีการจัดประชุมอย่างต่อเนื่องสม่ำเสมอ | ✓ | |
| ๔. มีการจัดตั้งคณะกรรมการสนับสนุนการจัดทำแผนพัฒนาท้องถิ่น | ✓ | |
| ๕. มีการจัดประชุมคณะกรรมการสนับสนุนการจัดทำแผนพัฒนาท้องถิ่น | ✓ | |
| ๖. มีคณะกรรมการพัฒนาท้องถิ่นและประชาคมท้องถิ่นพิจารณา ร่างแผนยุทธศาสตร์การพัฒนา | ✓ | |
| ส่วนที่ ๒ การจัดทำแผนการพัฒนาท้องถิ่น | ✓ | |
| ๗. มีการรวบรวมข้อมูลและปัญหาสำคัญของท้องถิ่นมาจัดทำฐานข้อมูล | ✓ | |
| ๘. มีการเปิดโอกาสให้ประชาชนเข้ามามีส่วนร่วมการจัดทำแผน | ✓ | |
| ๙. มีการวิเคราะห์ศักยภาพของท้องถิ่น (swot) เพื่อประเมินสถานภาพการพัฒนา ท้องถิ่น | ✓ | |
| ๑๐. มีการกำหนดวิสัยทัศน์และภารกิจหลักการพัฒนาท้องถิ่นที่สอดคล้องกับ ศักยภาพของท้องถิ่น | ✓ | |
| ๑๑. มีการกำหนดวิสัยทัศน์และภารกิจหลักการพัฒนาท้องถิ่นที่สอดคล้องกับ ยุทธศาสตร์จังหวัด | ✓ | |
| ๑๒. มีการกำหนดจุดมุ่งหมายเพื่อการพัฒนาที่ยั่งยืน | ✓ | |
| ๑๓. มีการกำหนดเป้าหมายการพัฒนาท้องถิ่น | ✓ | |
| ๑๔. มีการกำหนดยุทธศาสตร์การพัฒนาและแนวทางการพัฒนา | ✓ | |
| ๑๕. มีการกำหนดยุทธศาสตร์ที่สอดคล้องกับยุทธศาสตร์ของจังหวัด | ✓ | |
| ๑๖. มีการอนุมัติและประกาศใช้แผนยุทธศาสตร์การพัฒนา | ✓ | |
| ๑๗. มีการจัดทำบัญชีกลุ่มโครงการในแผนยุทธศาสตร์ | ✓ | |
| ๑๘. มีการกำหนดรูปแบบการติดตามประเมินผลแผนยุทธศาสตร์ | ✓ | |
| ๑๙. มีการทบทวนแผนยุทธศาสตร์ | ✓ | |

แบบที่ ๒ แบบติดตามผลการดำเนินงานขององค์กรปกครองส่วนท้องถิ่น

คำชี้แจง : แบบที่ ๒ เป็นแบบติดตามตนเอง โดยมีวัตถุประสงค์เพื่อติดตามผลการดำเนินงานตาม
แผนยุทธศาสตร์ขององค์กรปกครองส่วนท้องถิ่น ภายใต้แผนพัฒนา ๓ ปี

ส่วนที่ ๑ ข้อมูลทั่วไป

๑. ชื่อองค์กรปกครองส่วนท้องถิ่น เทศบาลตำบลทองผาภูมิ
๒. รายงานผลการดำเนินงานในปี พ.ศ. ๒๕๖๐

ส่วนที่ ๒ ผลการดำเนินงานตามแผนพัฒนา ๓ ปี

๓. จำนวนโครงการและงบประมาณตามแผนพัฒนา ๓ ปี

| ยุทธศาสตร์ | ปีที่ ๑ พ.ศ. ๒๕๖๐ | | ปีที่ ๒ พ.ศ. ๒๕๖๑ | | ปีที่ ๓ พ.ศ. ๒๕๖๒ | | รวม | |
|---|-------------------|--------------------|-------------------|--------------------|-------------------|-------------------|--------------|--------------------|
| | จำนวนโครงการ | งบประมาณ | จำนวนโครงการ | งบประมาณ | จำนวนโครงการ | งบประมาณ | จำนวนโครงการ | งบประมาณ |
| ๑. การพัฒนาด้านเศรษฐกิจ และการท่องเที่ยว | ๑๕ | ๑๕,๔๘๐,๐๐๐ | ๗ | ๓๑,๐๕๐,๐๐๐ | ๗ | ๒๓,๐๕๐,๐๐๐ | ๒๙ | ๖๙,๕๘๐,๐๐๐ |
| ๒. การพัฒนาด้านโครงสร้างพื้นฐาน | ๓๙ | ๔๖,๓๓๐,๐๐๐ | ๒๕ | ๖๓,๙๓๐,๐๐๐ | ๑๕ | ๘,๔๓๐,๐๐๐ | ๗๙ | ๑๑๘,๖๙๐,๐๐๐ |
| ๓. การพัฒนาด้านสังคมและคุณภาพชีวิต | ๖๙ | ๑๗,๓๒๙,๐๐๐ | ๕๒ | ๑๑,๔๓๗,๐๐๐ | ๕๒ | ๑๑,๗๕๘,๐๐๐ | ๑๗๓ | ๔๐,๕๒๔,๐๐๐ |
| ๔. การพัฒนาด้านทรัพยากรธรรมชาติและสิ่งแวดล้อม | ๑๔ | ๒๘,๖๔๐,๐๐๐ | ๕ | ๑๐,๕๕๐,๐๐๐ | ๓ | ๓,๐๖๐,๐๐๐ | ๒๒ | ๔๒,๒๕๐,๐๐๐ |
| ๕. การพัฒนาด้านศาสนา ศิลปวัฒนธรรมและประเพณี | ๒๖ | ๒,๘๐๗,๐๐๐ | ๑๑ | ๑,๕๔๗,๐๐๐ | ๑๑ | ๑,๕๕๘,๐๐๐ | ๔๘ | ๕,๙๑๒,๐๐๐ |
| ๖. การพัฒนาด้านการบริหารจัดการ | ๘๕ | ๗๗,๗๒๐,๔๐๐ | ๓๕ | ๓๔,๖๖๘,๐๐๐ | ๓๑ | ๔๙,๘๑๓,๒๐๐ | ๑๕๑ | ๑๖๒,๒๐๑,๖๐๐ |
| รวม | ๒๔๘ | ๑๘๘,๓๐๖,๔๐๐ | ๑๓๕ | ๑๕๓,๑๘๒,๐๐๐ | ๑๑๙ | ๙๗,๖๖๙,๒๐๐ | ๕๐๒ | ๔๓๙,๑๕๗,๖๐๐ |

๔. จำนวนโครงการและงบประมาณตามแผนยุทธศาสตร์การพัฒนาจังหวัด

| ยุทธศาสตร์ | ปีที่ ๑ พ.ศ. ๒๕๕๖๐ | | ปีที่ ๒ พ.ศ. ๒๕๖๑ | | ปีที่ ๓ พ.ศ. ๒๕๖๒ | | รวม | |
|---|--------------------|--------------------|-------------------|--------------------|-------------------|-------------------|--------------|--------------------|
| | จำนวนโครงการ | งบประมาณ | จำนวนโครงการ | งบประมาณ | จำนวนโครงการ | งบประมาณ | จำนวนโครงการ | งบประมาณ |
| ๑. ส่งเสริมการเป็นศูนย์กลางการท่องเที่ยวที่เป็นมิตรกับสิ่งแวดล้อมและวิถีวัฒนธรรมชุมชนอย่างยั่งยืน | ๔๑ | ๑๘,๒๘๗,๐๐๐ | ๑๘ | ๓๒,๕๙๗,๐๐๐ | ๑๘ | ๒๔,๖๐๘,๐๐๐ | ๗๗ | ๗๕,๔๙๒,๐๐๐ |
| ๒. ส่งเสริม และพัฒนาการค้าการลงทุนสู่สากล | ๑๒๔ | ๑๒๔,๐๕๐,๔๐๐ | ๖๐ | ๙๘,๕๙๘,๐๐๐ | ๔๖ | ๕๘,๒๔๓,๒๐๐ | ๒๓๐ | ๒๘๐,๘๙๑,๖๐๐ |
| ๓. ส่งเสริมความเป็นเมืองน่าอยู่ | ๘๓ | ๔๕,๙๖๙,๐๐๐ | ๕๗ | ๒๑,๙๘๗,๐๐๐ | ๕๕ | ๑๔,๘๑๘,๐๐๐ | ๑๙๕ | ๘๒,๗๗๔,๐๐๐ |
| รวม | ๒๔๘ | ๑๘๘,๓๐๖,๔๐๐ | ๑๓๕ | ๑๕๓,๑๘๒,๐๐๐ | ๑๑๙ | ๙๗,๖๖๙,๒๐๐ | ๕๐๒ | ๔๓๙,๑๕๗,๖๐๐ |

๕. ผลการดำเนินงานตามแผนพัฒนาปี พ.ศ. ๒๕๖๐ ครั้งที่ ๑ (ระหว่างเดือนตุลาคม ๒๕๕๙ - มีนาคม ๒๕๖๐)

| ยุทธศาสตร์ | จำนวนโครงการที่เสร็จ | | จำนวนโครงการที่ยังไม่ได้ดำเนินการ | | จำนวนโครงการที่มีการโอนลดหรือยังไม่ดำเนินการ | | จำนวนโครงการที่มีการยกเลิก | | จำนวนโครงการที่มีการเพิ่มเติม | | จำนวนโครงการทั้งหมด | |
|---|----------------------|------------|-----------------------------------|----------|--|----------|----------------------------|----------|-------------------------------|----------|---------------------|------------|
| | จำนวน | ร้อยละ | จำนวน | ร้อยละ | จำนวน | ร้อยละ | จำนวน | ร้อยละ | จำนวน | ร้อยละ | จำนวน | ร้อยละ |
| ๑. การพัฒนาด้านเศรษฐกิจและการท่องเที่ยว | ๓ | ๕ | - | - | - | - | - | - | - | - | ๓ | ๕ |
| ๒. การพัฒนาด้านโครงสร้างพื้นฐาน | - | - | - | - | - | - | - | - | - | - | - | - |
| ๓. การพัฒนาด้านสังคม และคุณภาพชีวิต | ๒๓ | ๓๘.๓๓ | - | - | - | - | - | - | - | - | ๒๓ | ๓๘.๓๓ |
| ๔. การพัฒนาด้านทรัพยากรธรรมชาติและสิ่งแวดล้อม | ๒ | ๓.๓๓ | - | - | - | - | - | - | - | - | ๒ | ๓.๓๓ |
| ๕. การพัฒนาด้านศาสนา ศิลปวัฒนธรรม และประเพณี | ๖ | ๑๐ | - | - | - | - | - | - | - | - | ๖ | ๑๐ |
| ๖. การพัฒนาด้านการบริหารจัดการ | ๒๖ | ๔๓.๓๔ | - | - | - | - | - | - | - | - | ๒๖ | ๔๓.๓๔ |
| รวม | ๖๐ | ๑๐๐ | - | - | - | - | - | - | - | - | ๖๐ | ๑๐๐ |

๖. การเบิกจ่ายงบประมาณปี พ.ศ. ๒๕๖๐ ครั้งที่ ๑ (ระหว่างเดือนตุลาคม ๒๕๕๙ – มีนาคม ๒๕๖๐)

| ยุทธศาสตร์ | งบทกติก | | เงินสะสม | | รวม | |
|---|----------------------|------------|-----------|----------|----------------------|------------|
| | จำนวนเงิน | ร้อยละ | จำนวนเงิน | ร้อยละ | จำนวนเงิน | ร้อยละ |
| ๑. การพัฒนาด้านเศรษฐกิจและการท่องเที่ยว | ๘๐๒,๖๑๐.๐๐ | ๓.๒๘ | - | - | ๘๐๒,๖๑๐.๐๐ | ๓.๒๘ |
| ๒. การพัฒนาด้านโครงสร้างพื้นฐาน | ๐.๐๐ | ๐ | - | - | ๐.๐๐ | ๐ |
| ๓. การพัฒนาด้านสังคม และคุณภาพชีวิต | ๔,๖๐๗,๘๗๔.๔๐ | ๑๘.๘๕ | - | - | ๔,๖๐๗,๘๗๔.๔๐ | ๑๘.๘๕ |
| ๔. การพัฒนาด้านทรัพยากรธรรมชาติและสิ่งแวดล้อม | ๗๖,๖๑๐.๐๐ | ๐.๓๑ | - | - | ๗๖,๖๑๐.๐๐ | ๐.๓๑ |
| ๕. การพัฒนาด้านศาสนา ศิลปวัฒนธรรมและประเพณี | ๔๖๒,๐๕๗.๐๐ | ๑.๘๙ | - | - | ๔๖๒,๐๕๗.๐๐ | ๑.๘๙ |
| ๖. การพัฒนาด้านการบริหารจัดการ | ๑๘,๔๙๑,๘๒๖.๗๖ | ๗๕.๖๗ | - | - | ๑๘,๔๙๑,๘๒๖.๗๖ | ๗๕.๖๗ |
| รวม | ๒๔,๕๔๐,๙๗๘.๑๖ | ๑๐๐ | - | - | ๒๔,๕๔๐,๙๗๘.๑๖ | ๑๐๐ |

ส่วนที่ ๓ ผลการดำเนินงานตามโครงการที่ได้รับเงินอุดหนุนเฉพาะกิจ

๗. โครงการที่ได้รับเงินอุดหนุนเฉพาะกิจประจำปี ๒๕๖๐ ครั้งที่ ๑ (ระหว่างเดือนตุลาคม ๒๕๕๙ – มีนาคม ๒๕๖๐)

| โครงการ | ผลการดำเนินงาน | | | งบประมาณ | |
|---|--------------------|------------------------|--------------------|-------------------|-----------------------|
| | ดำเนินการเสร็จแล้ว | อยู่ในระหว่างดำเนินการ | ยังไม่ได้ดำเนินการ | งบประมาณที่ได้รับ | งบประมาณที่เบิกจ่ายไป |
| ๑. โครงการพัฒนาคุณภาพการศึกษาด้านเทคโนโลยีสารสนเทศ DLIT | ๘๙,๘๐๐.๐๐ | - | - | ๘๙,๘๐๐.๐๐ | ๘๙,๘๐๐.๐๐ |
| ๒. อุดหนุนเงินสวัสดิการพนักงานครูเทศบาล | ๒๗,๖๐๐.๐๐ | - | ๑๐,๒๐๐.๐๐ | ๓๗,๘๐๐.๐๐ | ๒๗,๖๐๐.๐๐ |
| ๓. เงินบำเหน็จบำนาญ | ๓๖๑,๔๙๗.๖๐ | - | - | ๓๖๑,๔๙๗.๖๐ | ๓๖๑,๔๙๗.๖๐ |
| รวม | ๔๗๘,๘๙๗.๖๐ | - | ๑๐,๒๐๐.๐๐ | ๘๘๙,๐๙๗.๖๐ | ๔๗๘,๘๙๗.๖๐ |

ส่วนที่ ๔ ปัญหา และอุปสรรคในการปฏิบัติงาน

๑.
๒.
๓.
๔.

แบบที่ ๓ แบบประเมินผลการดำเนินงานตามแผนยุทธศาสตร์

คำชี้แจง : แบบที่ ๓ เป็นแบบประเมินตนเอง โดยมีวัตถุประสงค์เพื่อใช้ประเมินผลการดำเนินงานขององค์กร
ปกครองส่วนท้องถิ่นตามยุทธศาสตร์ที่กำหนดไว้ และมีกำหนดระยะเวลาในการรายงานปีละ ๒ ครั้ง
ภายในเดือนเมษายน และภายในเดือนตุลาคมของทุกปี

ส่วนที่ ๑ ข้อมูลทั่วไป

๑. ชื่อองค์กรปกครองส่วนท้องถิ่น เทศบาลตำบลทองผาภูมิ
๒. รายงานผลการดำเนินงานในปี พ.ศ. ๒๕๖๐

ส่วนที่ ๒ ยุทธศาสตร์ และโครงการในปี พ.ศ. ๒๕๖๐

๓. ยุทธศาสตร์และจำนวนโครงการที่ปรากฏอยู่ในแผน และจำนวนโครงการที่ได้ปฏิบัติ

| ยุทธศาสตร์ | จำนวนโครงการ | |
|---|-------------------------------|--|
| | จำนวนโครงการที่ปรากฏอยู่ในแผน | จำนวนโครงการที่ได้ปฏิบัติ ระหว่างเดือนตุลาคม ๒๕๕๙ - มีนาคม ๒๕๖๐ |
| ๑. การพัฒนาด้านเศรษฐกิจและการท่องเที่ยว | ๑๕ | ๓ |
| ๒. การพัฒนาด้านโครงสร้างพื้นฐาน | ๓๙ | - |
| ๓. การพัฒนาด้านสังคม และคุณภาพชีวิต | ๖๙ | ๒๓ |
| ๔. การพัฒนาด้านทรัพยากรธรรมชาติและสิ่งแวดล้อม | ๑๔ | ๒ |
| ๕. การพัฒนาด้านศาสนา ศิลปวัฒนธรรม และประเพณี | ๒๖ | ๖ |
| ๖. การพัฒนาด้านการบริหารจัดการ | ๘๕ | ๒๖ |
| รวม | ๒๔๘ | ๖๐ |

$$\begin{aligned}
 \text{หมายเหตุ} \quad & \frac{\text{จำนวนรวมโครงการที่ดำเนินงานปี ๒๕๖๐} \times ๑๐๐}{(\text{ระหว่างเดือนตุลาคม ๒๕๕๙-มีนาคม ๒๕๖๐})} \\
 & \frac{\text{จำนวนโครงการตามแผนพัฒนาสามปี พ.ศ. ๒๕๖๐}}{๒๔๘} \\
 & = ๒๔.๑๙ \%
 \end{aligned}$$

โครงการที่บรรจุไว้ในเทศบัญญัติงบประมาณรายจ่ายประจำปี พ.ศ. ๒๕๖๐

ยุทธศาสตร์ที่ ๑ การพัฒนาด้านเศรษฐกิจและการท่องเที่ยว

| ลำดับ ที่ | ชื่อโครงการ / กิจกรรม | สถานะ | จำนวนเงิน | หน่วยงาน รับผิดชอบ |
|--------------|---|----------------------------|-------------|--------------------------|
| ๑ | โครงการส่งเสริมการท่องเที่ยว “ถนนนั่งยองทองผาภูมิ” | ดำเนินการแล้ว | ๑๙๙,๘๕๐.๐๐ | สำนักปลัด |
| ๒ | โครงการฝึกสอนและส่งนักกีฬาร่วมแข่งขัน จักรยานชิงแชมป์ประเทศไทย | ดำเนินการแล้ว (บางส่วน) | ๕๖,๑๖๐.๐๐ | สำนักปลัด |
| ๓ | โครงการแข่งขันจักรยานชิงแชมป์ ประเทศไทย ชิงถ้วยพระราชทาน “คิงส์คัพ” | ดำเนินการแล้ว | ๕๕๖,๖๐๐ .๐๐ | งานการศึกษา สำนักปลัด |
| รวม | | | ๘๑๒,๖๑๐.๐๐ | |

ยุทธศาสตร์ที่ ๒ การพัฒนาด้านโครงสร้างพื้นฐาน

- ไม่มีโครงการที่ดำเนินการ

ยุทธศาสตร์ที่ ๓ การพัฒนาด้านสังคม และคุณภาพชีวิต

| ลำดับ ที่ | ชื่อโครงการ / กิจกรรม | สถานะ | จำนวนเงิน | หน่วยงาน รับผิดชอบ |
|--------------|---|----------------------------|--------------|--------------------------|
| ๑ | โครงการหนุน้อยเรียนรู้สู่โลกกว้าง | ดำเนินการแล้ว | ๒๙,๓๓๕.๐๐ | งานการศึกษา สำนักปลัด |
| ๒ | โครงการกีฬาสัมพันธ์ | ดำเนินการแล้ว | ๑๗,๕๖๘.๐๐ | งานการศึกษา สำนักปลัด |
| ๓ | โครงการแข่งขันกีฬานักเรียน อปท. ใน ระดับต่าง ๆ | ดำเนินการแล้ว | ๙๔,๕๓๔.๐๐ | งานการศึกษา สำนักปลัด |
| ๔ | โครงการค่าใช้จ่ายอาหารกลางวัน โรงเรียน เทศบาลทองผาภูมิ และ ศูนย์พัฒนาเด็กเล็กเทศบาลทองผาภูมิ | ดำเนินการแล้ว (บางส่วน) | ๙๖๘,๐๐๐.๐๐ | งานการศึกษา สำนักปลัด |
| ๕ | โครงการอาหารเสริม (นม) อุดหนุนให้แก่ โรงเรียนเทศบาลทองผาภูมิ ,ศูนย์พัฒนา เด็กเล็กเทศบาลทองผาภูมิ และโรงเรียน อนุบาลทองผาภูมิ | ดำเนินการแล้ว | ๑,๐๖๒,๘๙๔.๔๐ | งานการศึกษา สำนักปลัด |
| ๖ | โครงการอุดหนุนโรงเรียนอนุบาลทองผาภูมิ (อาหารกลางวัน) | ดำเนินการแล้ว (บางส่วน) | ๑,๑๔๘,๐๐๐.๐๐ | งานการศึกษา สำนักปลัด |
| ๗ | โครงการวันเด็กแห่งชาติ | ดำเนินการแล้ว | ๗๔,๗๕๕.๐๐ | งานการศึกษา สำนักปลัด |
| ๘ | โครงการอบรมสร้างเสริมสุขภาพผู้สูงอายุ ในชุมชน | ดำเนินการแล้ว | ๒๒,๖๓๐.๐๐ | สำนักปลัด |
| ๙ | โครงการจัดกีฬาเยาวชน/กีฬาหน่วยงาน/ กีฬาชุมชน/ท้องถิ่นสัมพันธ์/กีฬาประเพณี ต่าง ๆ | ดำเนินการแล้ว | ๑๖๘,๖๔๑.๐๐ | สำนักปลัด |
| ๑๐ | โครงการค่าใช้จ่ายในการปรับปรุงหลักสูตร สถานศึกษา | ดำเนินการแล้ว | ๒๐,๐๐๐.๐๐ | งานการศึกษา สำนักปลัด |
| ๑๑ | โครงการค่าใช้จ่ายในการพัฒนาแหล่ง เรียนรู้ของโรงเรียน | ดำเนินการแล้ว | ๕๐,๐๐๐.๐๐ | งานการศึกษา สำนักปลัด |

ยุทธศาสตร์ที่ ๓ การพัฒนาด้านสังคม และคุณภาพชีวิต (ต่อ)

| ลำดับ ที่ | ชื่อโครงการ / กิจกรรม | สถานะ | จำนวนเงิน | หน่วยงาน รับผิดชอบ |
|--------------|---|----------------------------|------------|--------------------------|
| ๑๒ | โครงการค่าใช้จ่ายในการพัฒนา/ปรับปรุง ห้องสมุดโรงเรียน | ดำเนินการแล้ว | ๑๐๐,๐๐๐.๐๐ | งานการศึกษา สำนักปลัด |
| ๑๓ | โครงการสนับสนุนค่าใช้จ่ายพื้นฐานสำหรับ นักเรียนยากจน (ทุนนักเรียนที่รัฐบาล จัดสรรให้ตามเปอร์เซ็นต์ ซึ่งทางโรงเรียน เทศบาลได้รับทุน จำนวน ๑ คน) | ดำเนินการแล้ว | ๑,๐๐๐.๐๐ | งานการศึกษา สำนักปลัด |
| ๑๔ | โครงการค่าใช้จ่ายในการจัดการศึกษา ตั้งแต่ระดับอนุบาลจนจบการศึกษาขั้น พื้นฐาน | ดำเนินการแล้ว | ๔๙๘,๕๑๕.๐๐ | งานการศึกษา สำนักปลัด |
| ๑๕ | โครงการค่าใช้จ่ายในการจัดการเรียนการ สอนของศูนย์พัฒนาเด็กเล็ก | ดำเนินการแล้ว | ๑๔๒,๘๐๐.๐๐ | งานการศึกษา สำนักปลัด |
| ๑๖ | โครงการดำเนินงานตามภารกิจของ กิ่งกาชาดอำเภอทองผาภูมิ | ดำเนินการแล้ว | ๒๐,๐๐๐.๐๐ | สำนักปลัด |
| ๑๗ | โครงการสนับสนุนค่าใช้จ่ายในการรณรงค์ ป้องกันยาเสพติดในสถานศึกษา | ดำเนินการแล้ว (บางส่วน) | ๒๑,๐๐๐.๐๐ | งานการศึกษา สำนักปลัด |
| ๑๘ | โครงการเฉพาะกิจป้องกันและลดอุบัติเหตุ ทางถนนช่วงเทศกาลปีใหม่ | ดำเนินการแล้ว | ๑๙,๔๐๐.๐๐ | สำนักปลัด |
| ๑๙ | โครงการฝึกทบทวนซ้อมแผนเจ้าหน้าที่ ด้านการป้องกันและบรรเทาสาธารณภัย | ดำเนินการแล้ว | ๑,๗๕๘.๐๐ | สำนักปลัด |
| ๒๐ | โครงการรณรงค์ป้องกันและแก้ไขปัญหา ยาเสพติด | ดำเนินการแล้ว (บางส่วน) | ๒,๔๐๐.๐๐ | สำนักปลัด |
| ๒๑ | โครงการเงินสนับสนุนทุนการศึกษาให้แก่ นักเรียน นักศึกษา และผู้ด้อยโอกาส | ดำเนินการแล้ว | ๗๓,๑๐๐.๐๐ | งานการศึกษา สำนักปลัด |
| ๒๒ | โครงการรณรงค์ป้องกันโรคพิษสุนัขบ้า | ดำเนินการแล้ว | ๔๑,๘๓๔.๐๐ | กองช่าง |

ยุทธศาสตร์ที่ ๓ การพัฒนาด้านสังคม และคุณภาพชีวิต (ต่อ)

| ลำดับ ที่ | ชื่อโครงการ / กิจกรรม | สถานะ | จำนวนเงิน | หน่วยงาน รับผิดชอบ |
|--------------|-------------------------------------|---------------|--------------|-----------------------|
| ๒๓ | โครงการป้องกันและแก้ไขปัญหาโรคเอดส์ | ดำเนินการแล้ว | ๒๙,๘๑๐.๐๐ | กองช่าง |
| รวม | | | ๔,๖๐๗,๘๗๔.๔๐ | |

ยุทธศาสตร์ที่ ๔ การพัฒนาด้านทรัพยากรธรรมชาติและสิ่งแวดล้อม

| ลำดับที่ | ชื่อโครงการ / กิจกรรม | สถานะ | จำนวนเงิน | หน่วยงาน รับผิดชอบ |
|----------|--|----------------------------|-----------|-----------------------|
| ๑ | โครงการจัดการขยะมูลฝอยแบบครบ วงจร | ดำเนินการแล้ว | ๔๙,๙๐๐.๐๐ | กองช่าง |
| ๒ | โครงการเพื่อการพัฒนาท้องถิ่นน่าอยู่ อย่างยั่งยืนภายใต้แผนปฏิบัติการ (LA๒๑) | ดำเนินการแล้ว (บางส่วน) | ๒๖,๗๑๐.๐๐ | กองช่าง |
| รวม | | | ๗๖,๖๑๐.๐๐ | |

ยุทธศาสตร์ที่ ๕ การพัฒนาด้านศาสนา ศิลปวัฒนธรรม และประเพณี

| ลำดับ ที่ | ชื่อโครงการ / กิจกรรม | สถานะ | จำนวนเงิน | หน่วยงาน รับผิดชอบ |
|--------------|---|---------------|-------------------|--------------------------|
| ๑ | โครงการอุดหนุนให้แก่อำเภอ ตาม โครงการงานกาชาดกาญจนบุรีร่วมใจ ถวายอาลัยถวายอาลัยด้วยใจภักดี (โอนงบประมาณมาจาก โครงการ สนับสนุนการจัดงานสัปดาห์สะพานข้าม แม่น้ำแคว) | ดำเนินการแล้ว | ๒๐,๐๐๐.๐๐ | สำนักปลัด |
| ๒ | โครงการแสดงความอาลัยและสำนึกใน พระมหากรุณาธิคุณของพระบาทสมเด็จพระ พระปรมินทรมหาภูมิพลอดุลยเดชเสด็จสู่ สวรรคาลัยผ่องทองถิ่นไทยน้อมระลึกใน พระมหากรุณาธิคุณตราบนิรันดร (โอนงบประมาณมาจากโครงการค่าใช้จ่าย ในการจัดงานวันเฉลิมพระชนมพรรษา พระบาทสมเด็จพระเจ้าอยู่หัว (๕ ธันวาคม) | ดำเนินการแล้ว | ๘๑,๑๒๕.๐๐ | สำนักปลัด |
| ๓ | โครงการจัดงานรัฐพิธี (วันปิยมหาราช) | ดำเนินการแล้ว | ๓,๘๐๐.๐๐ | สำนักปลัด |
| ๔ | โครงการสนับสนุนการจัดงาน เทิดพระเกียรติสมเด็จพระนเรศวรมหาราช | ดำเนินการแล้ว | ๔๐,๐๐๐.๐๐ | สำนักปลัด |
| ๕ | โครงการจัดงานวันลอยกระทง | ดำเนินการแล้ว | ๖๗,๔๓๕.๐๐ | งานการศึกษา สำนักปลัด |
| ๖ | โครงการวังทองผาภูมิ มินิ-ฮาล์ฟ มาราธอนโครสคันทรี่ (โอนงบประมาณมาจากโครงการวิ่งเฉลิม พระเกียรติพระบาทสมเด็จพระเจ้าอยู่หัว ภูมิพลอดุลยเดช) | ดำเนินการแล้ว | ๒๔๙,๖๙๗.๐๐ | งานการศึกษา สำนักปลัด |
| รวม | | | ๔๖๒,๐๕๗.๐๐ | |

ยุทธศาสตร์ที่ ๖ การพัฒนาด้านการบริหารจัดการ

| ลำดับ ที่ | ชื่อโครงการ / กิจกรรม | สถานะ | จำนวนเงิน | หน่วยงาน รับผิดชอบ |
|--------------|---|----------------------------|--------------|---|
| ๑ | โครงการจัดทำแผนพัฒนาท้องถิ่นสี่ปี | ดำเนินการแล้ว | ๑๒,๔๐๐.๐๐ | สำนักปลัด |
| ๒ | โครงการบริหารจัดการศูนย์อำนวยการ และประสานการบริหารขององค์กร ปกครองส่วนท้องถิ่น | ดำเนินการแล้ว | ๔๐,๐๐๐.๐๐ | สำนักปลัด |
| ๓ | โครงการสำรวจและจัดเก็บข้อมูลพื้นฐาน (ใช้งบประมาณของพัฒนาชุมชนอำเภอ ทองผาภูมิบางส่วน) | ดำเนินการแล้ว | ๕๖๐.๐๐ | สำนักปลัด |
| ๔ | เงินเดือนฝ่ายการเมือง | ดำเนินการแล้ว | ๑,๓๖๕,๐๐๐.๐๐ | สำนักปลัด |
| ๕ | เงินเดือนฝ่ายประจำ | ดำเนินการแล้ว | ๙,๔๑๙,๘๑๓.๐๐ | งานการศึกษา สำนักปลัด |
| ๖ | โครงการค่าใช้จ่ายในอินเทอร์เน็ตโรงเรียน | ดำเนินการแล้ว | ๑๕,๐๐๐.๐๐ | งานการศึกษา สำนักปลัด |
| ๗ | โครงการจัดซื้อครุภัณฑ์คอมพิวเตอร์ (เครื่องพิมพ์ Multifunction ชนิดเลเซอร์/ ชนิด LED สี จำนวน ๒ เครื่อง) | ดำเนินการแล้ว | ๓๔,๐๐๐.๐๐ | สำนักปลัด |
| ๘ | โครงการจัดซื้อครุภัณฑ์โรงงาน (มอเตอร์พร้อมปั้มน้ำ พร้อมตู้คอนโทรล ค่าอุปกรณ์ และติดตั้ง) | ดำเนินการแล้ว | ๓๐๐,๐๐๐.๐๐ | สำนักปลัด |
| ๙ | โครงการจัดซื้อวัสดุสำนักงาน | ดำเนินการแล้ว (บางส่วน) | ๒๐๘,๖๓๒.๐๐ | สำนักปลัด กองคลัง กองช่าง งานการศึกษา กิจการประปา |
| ๑๐ | โครงการจัดซื้อวัสดุไฟฟ้าและวิทยุ | ดำเนินการแล้ว (บางส่วน) | ๔๘,๕๖๗.๓๐ | สำนักปลัด กองคลัง กองช่าง งานการศึกษา กิจการประปา |

ยุทธศาสตร์ที่ ๖ การพัฒนาด้านการบริหารจัดการ (ต่อ)

| ลำดับ ที่ | ชื่อโครงการ / กิจกรรม | สถานะ | จำนวนเงิน | หน่วยงาน รับผิดชอบ |
|--------------|---|----------------------------|------------|---|
| ๑๑ | โครงการจัดซื้อวัสดุงานบ้านงานครัว | ดำเนินการแล้ว (บางส่วน) | ๓๖,๕๘๖.๐๐ | สำนักปลัด กองคลัง กองช่าง งานการศึกษา กิจการประปา |
| ๑๒ | โครงการจัดซื้อวัสดุก่อสร้าง | ดำเนินการแล้ว (บางส่วน) | ๑๘๒,๖๓๒.๑๕ | สำนักปลัด งานการศึกษา กิจการประปา |
| ๑๓ | โครงการจัดซื้อวัสดุยานพาหนะและขนส่ง | ดำเนินการแล้ว (บางส่วน) | ๕๖,๔๐๐.๐๐ | สำนักปลัด กองคลัง กองช่าง งานการศึกษา กิจการประปา |
| ๑๔ | โครงการจัดซื้อวัสดุเชื้อเพลิงและหล่อลื่น | ดำเนินการแล้ว (บางส่วน) | ๓๒๕,๒๗๕.๙๐ | สำนักปลัด กองคลัง กองช่าง งานการศึกษา กิจการประปา |
| ๑๕ | โครงการจัดซื้อวัสดุการเกษตร | ดำเนินการแล้ว (บางส่วน) | ๖,๙๓๖.๘๐ | สำนักปลัด กองช่าง งานการศึกษา กิจการประปา |
| ๑๖ | โครงการจัดซื้อวัสดุโฆษณาและเผยแพร่ (ชุดทำความสะอาดคอมพิวเตอร์) | ดำเนินการแล้ว (บางส่วน) | ๑๒๕.๐๐ | สำนักปลัด |

ยุทธศาสตร์ที่ ๖ การพัฒนาด้านการบริหารจัดการ (ต่อ)

| ลำดับ ที่ | ชื่อโครงการ / กิจกรรม | สถานะ | จำนวนเงิน | หน่วยงาน รับผิดชอบ |
|--------------|--|----------------------------|----------------------|---|
| ๑๗ | โครงการจัดซื้อวัสดุคอมพิวเตอร์ | ดำเนินการแล้ว (บางส่วน) | ๑๖๖,๘๖๐.๐๐ | สำนักปลัด กองคลัง กองช่าง งานการศึกษา กิจการประปา |
| ๑๘ | โครงการจัดซื้อวัสดุเครื่องแต่งกาย | ดำเนินการแล้ว (บางส่วน) | ๕,๘๘๐.๐๐ | กองช่าง |
| ๑๙ | ค่าสาธารณูปโภค | ดำเนินการแล้ว (บางส่วน) | ๑,๒๗๑,๗๕๗.๒๒ | สำนักปลัด งานการศึกษา กิจการประปา |
| ๒๐ | ค่าบำรุงรักษาและซ่อมแซมทรัพย์สิน | ดำเนินการแล้ว (บางส่วน) | ๒๖๙,๔๐๑.๓๙ | สำนักปลัด กองคลัง กองช่าง งานการศึกษา กิจการประปา |
| ๒๑ | เงินสมทบกองทุนประกันสังคม | ดำเนินการแล้ว (บางส่วน) | ๑๙๔,๗๕๐.๐๐ | สำนักปลัด กิจการประปา |
| ๒๒ | โครงการเงินเหลืองบประมาณรายจ่าย เฉพาะการประปา | ดำเนินการแล้ว | ๓,๐๐๐,๐๐๐.๐๐ | สำนักปลัด |
| ๒๓ | โครงการสนับสนุนการสงเคราะห์เบี้ยยัง ชีพผู้สูงอายุ | ดำเนินการแล้ว (บางส่วน) | ๙๕๐,๓๐๐.๐๐ | สำนักปลัด |
| ๒๔ | โครงการสนับสนุนการสงเคราะห์เบี้ยยัง ชีพผู้พิการ | ดำเนินการแล้ว (บางส่วน) | ๑๒๔,๐๐๐.๐๐ | สำนักปลัด |
| ๒๕ | โครงการเงินสมทบกองทุนหลักประกัน สุขภาพ | ดำเนินการแล้ว (บางส่วน) | ๘๐,๐๐๐.๐๐ | สำนักปลัด |
| ๒๖ | โครงการเช่าทรัพย์สิน | ดำเนินการแล้ว (บางส่วน) | ๓๗๖,๙๕๐.๐๐ | สำนักปลัด |
| รวม | | | ๑๘,๔๙๑,๘๒๖.๗๖ | |